

КИДЕКША НА РЕКЕ НЕРЛЬ



(Илл., Кремль Кидекши на Нерли; фото – июнь 2004).

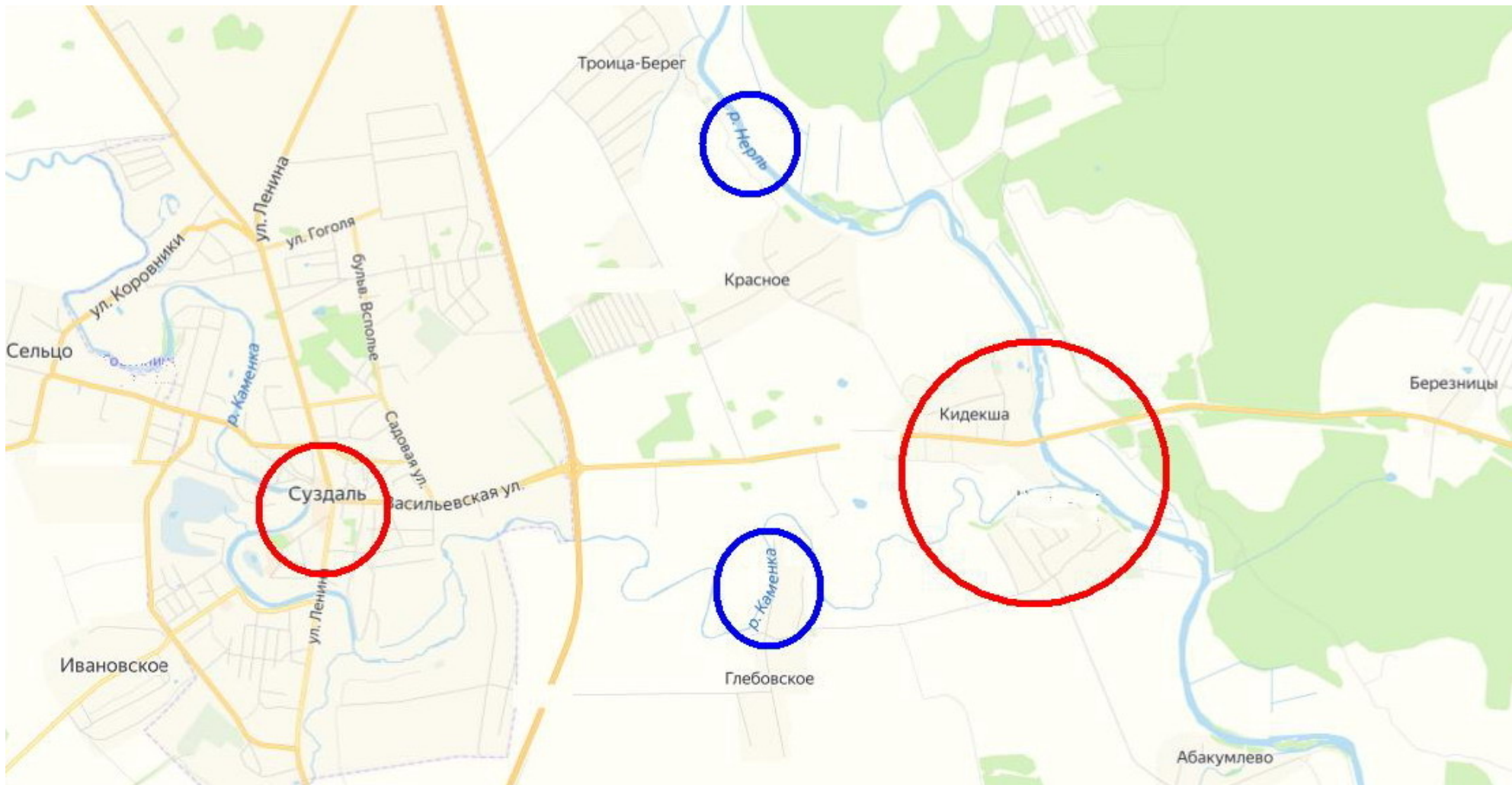


ПРОГРАММА ИССЛЕДОВАНИЙ
УРОКИ СТАРИНЫ

abv7.art

П Р Е Д С Т А В Л Я Е Т

иллюстрированное обозрение



- **При входе с реки Нерль в реку Каменка к Суздалью, как считают ученые, был устроен княжеский городок, окруженный дерево-земляными укреплениями – Кидекша.**
- **Из Кидекши в Суздаль приводит Васильевская – Царская улица.**
(Илл., карта в 1см 800м, взято из Интернета, Яндекс).



- *Пойма реки Нерль у Кидекши.*

(Илл., фото: июнь 2004).



- ***Вид на место впадения реки Каменка в реку Нерль в низменных берегах.
(Илл., фото: август 2013).***



- ***Низменный левый, противоположный берег Нерли, с широким заливным лугом.***

(Илл., фото: июль 2009).

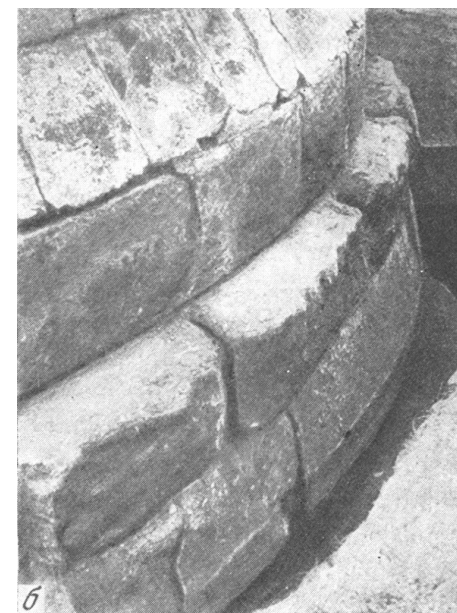


- ***Высокий, правый берег Нерли, где располагались укрепления княжеского городка Кидекша.***

(Илл., фото: август 2013).



- *На высокую кромку речного берега открыто выдвинут белокаменный храм. Он господствует в широкой картине природы.*



- **Храм Кидекши (на фото слева) датируют 1152 годом. Он один из древнейших среди белокаменных церквей в Северо-Восточной Руси.**
- **К тому же времени строительства (нач.1150-х) на Северо-Востоке Руси относят группу храмов.**
- **В Переславле собор (на фото в центре), дошедший до нас без значительных необратимых повреждений и разрушений.**
- **Во Владимире в ц-ви Георгия 1600-х раскопки (фото справа) выявили сохранившиеся в основании древние части 1157 года.**
- **В Юрьеве-Польском и Дмитрове постройки были и не сохранились.**

(Илл., слева: реконструкция собора от А.Д.Варганова, вид с северо-востока, фото из музея-собора Кидекши - август 2016; в центре: собор в Переславле, вид с северо-востока, фото - май 2010; справа: основание ц-ви Георгия во Владимире, взято Н.Н.Воронин «Зодчество...»).



- ***В храме Кидекши при раскопках 2011 года найден крупный белый камень круглой формы. У него легкий розоватый оттенок. Камень лежит на полу в заливке 1150-х, на глубине около 1 м, в центре подкупольного пространства.***
- ***Это Омфалий («Пуп» по-русски) – особое место, которое в древнерусских источниках называется «место среди церкви». Ученые считают, Омфал - Пуп достоверно принадлежит середине 1500-х годов.***
- ***В древнерусской архитектуре каменный Омфалий 1150-х единственный. Он сделал храм Кидекши необыкновенным и выделил его из группы храмов-ровесников и других.***

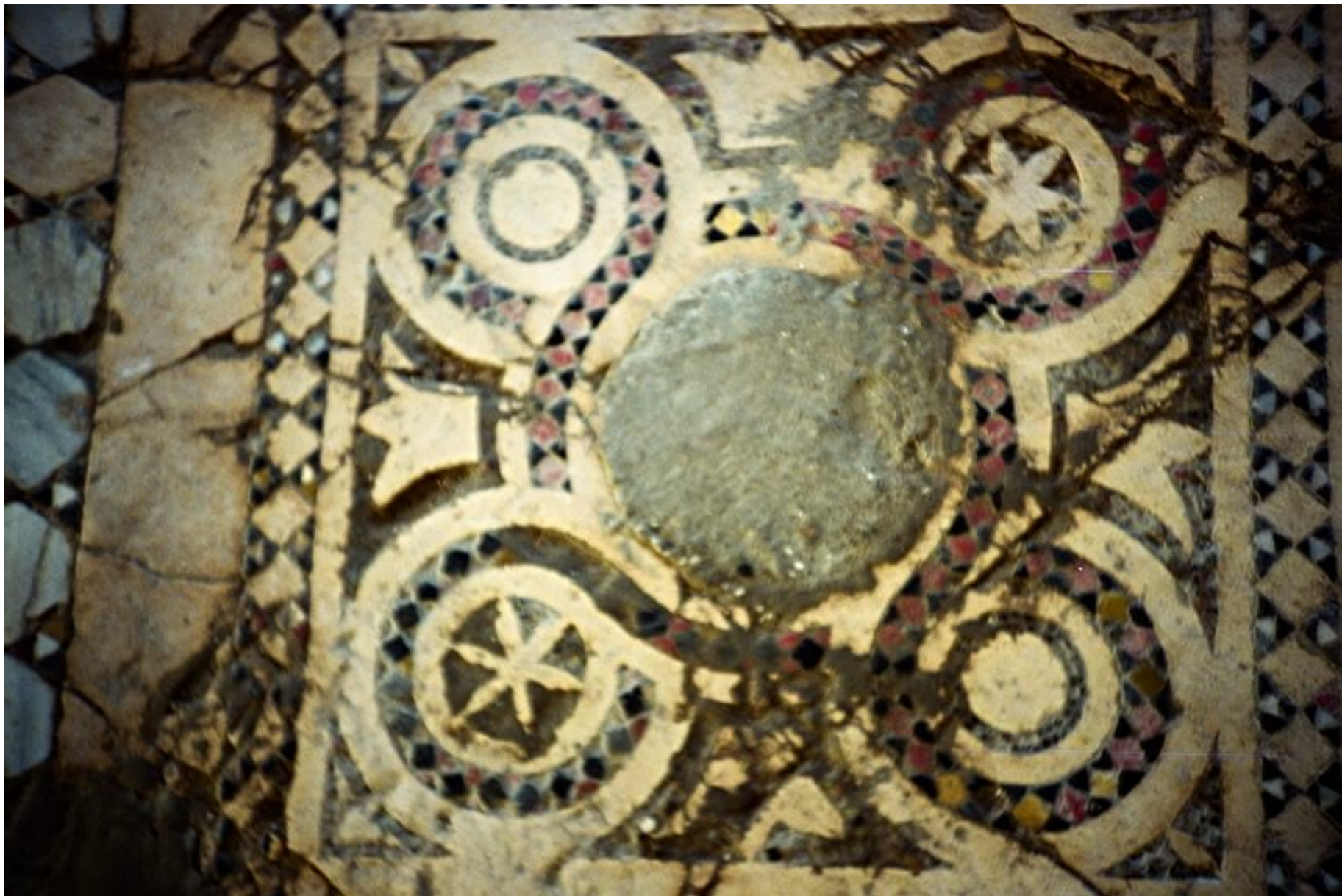
(Илл., слева: Пуп – Омфал, фото – июнь 2013; справа: огороженное место с раскопанным Омфалом в центре храма, фото – октябрь 2020).



- **Омфал в соборе Св.Софии Константинополя на полу из белого мрамора крупный Омфал - Пуп из дорогих камней разных цветов.**
(Илл., огороженное место омфала в музее Айя София в Стамбуле; фото – октябрь 2011).



- ***Омфал в кафедральной церкви Святой Софии Салоник Греции.
(Илл., омфал ц-ви Софии в Салониках; фото – май 2002).***



- ***Омфал церкви Николая в Мирах Ликийских, ныне Демре, к западу от Анталии на 100км.***

(Илл., омфал на полу храма Николая Мирликийского в Малой Азии; фото – май 1997).



- ***Омфал – Пуп Кидекши мог быть устроен для властителя, который в то время отличался среди подобных на Северо-Востоке Руси своим самым высоким положением.***

(Илл., фото – август 2013).



- ***В раскопе 2011го после снятия пола 1900х – 1600х кроме Омфала были обнаружены:***
 - ***белокаменная резная колонка сложной формы,***
 - ***нижняя часть белокаменного престола с отпечатками четырёх ножек.***
- (Илл., фото: июнь 2013).*



- **Была обнаружена белокаменная скамья-амфитеатр для духовенства, идущая вдоль стены в апсиде храма.**
(Илл., центральная апсида со скамьей-амфитеатром для духовенства и основание престола с 4-мя ножками; фото - июнь 2013).