

ВЛАДИМИР НА РЕКЕ КЛАЗЬМА



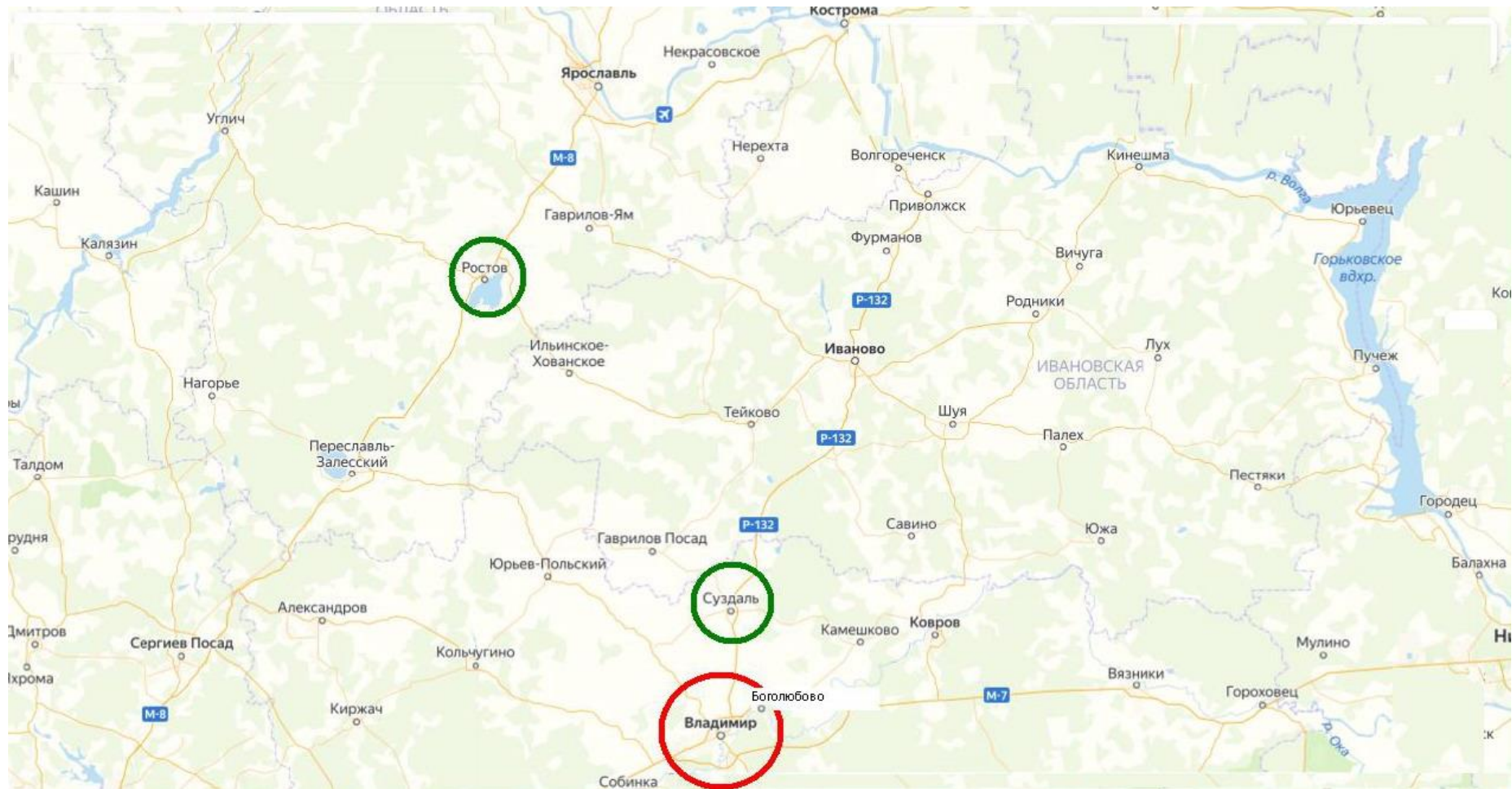


ПРОГРАММА ИССЛЕДОВАНИЙ
УРОКИ СТАРИНЫ

abv7.art

П Р Е Д С Т А В Л Я Е Т

иллюстрированное обозрение



- **Владимир был заложен после основания Боголюбова.**
- **Когда уже существовали, так называемые старые города, Ростов и Суздаль.**

(Илл., карта в 1 см 30 км, взято из Интернета, Яндекс-карты).



- **На левобережье Клязьмы было выбрано место высотой более 80м над уровнем реки.**
- **Были построены из белого камня:**
 - княжеский собор Дмитриевский (красный цвет),
 - городской собор Успения Богоматери (синий),
 - собор Рождества Богоматери (зелёный) во дворе епископа.

(Илл., фото: май 2007).



- **Центральная часть – Печерный город – имела белокаменную стену.**
- **Весь город был окружён земляным валом длиной 7 км.**

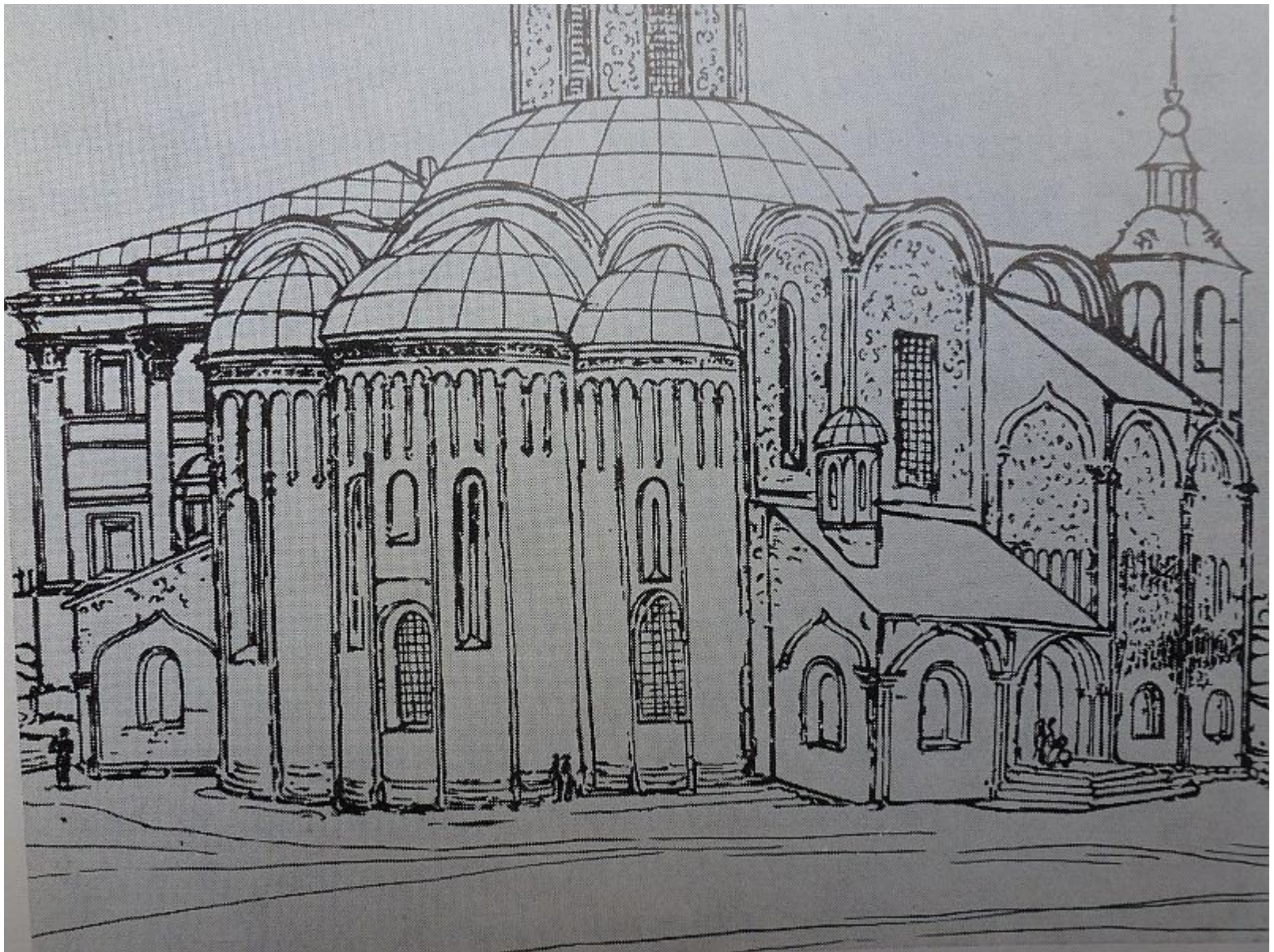
(Илл., макет древнего Владимира, музей города, фото: март 2002).



- **Сохранившийся участок земляного вала (вт.пол.1100х).**
(Илл., фото: август 2013).



- ***Княжеский собор, Дмитриевский (вт.пол.1100х). Вид с северо-востока.
(Илл. фото: август 2013).***



- *Дмитриевский собор до реставрации. Вид с северо-востока.
Рисунок В.А.Жуковского, 1783 - 1852*



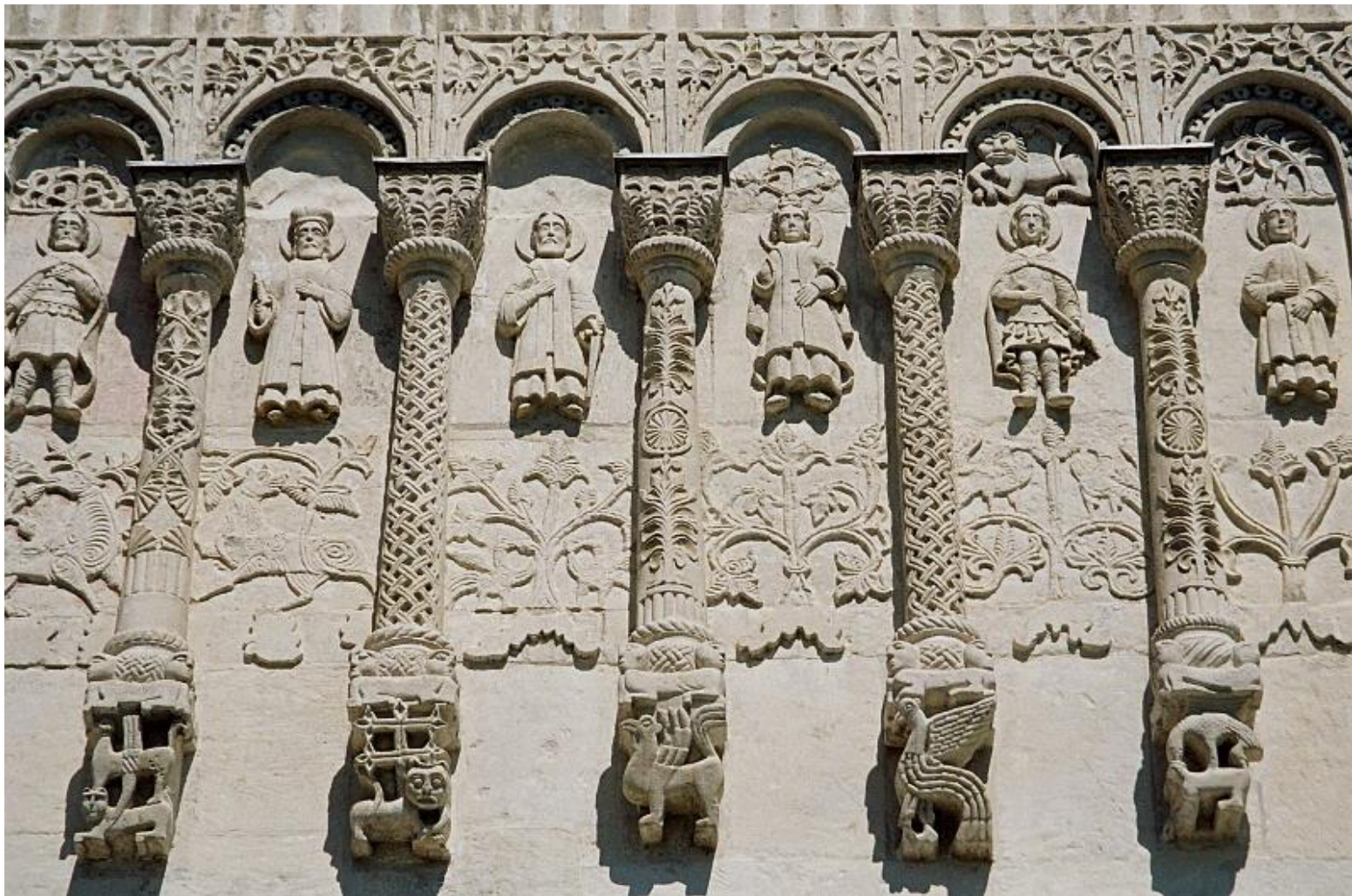
- **Скульптура Дмитриевского собора представляет венец владимирской скульптуры.**

(Илл., фото: октябрь 2012).



- **Фасадная пластика Дмитриевского собора, 1194 - 1197 годы.**
- **Более пятисот рельефов, изображающих человеческие фигуры, зверей, птиц и различные фантастические существа; не считая мелких фигур.**

(Илл., фото: июль 2009).

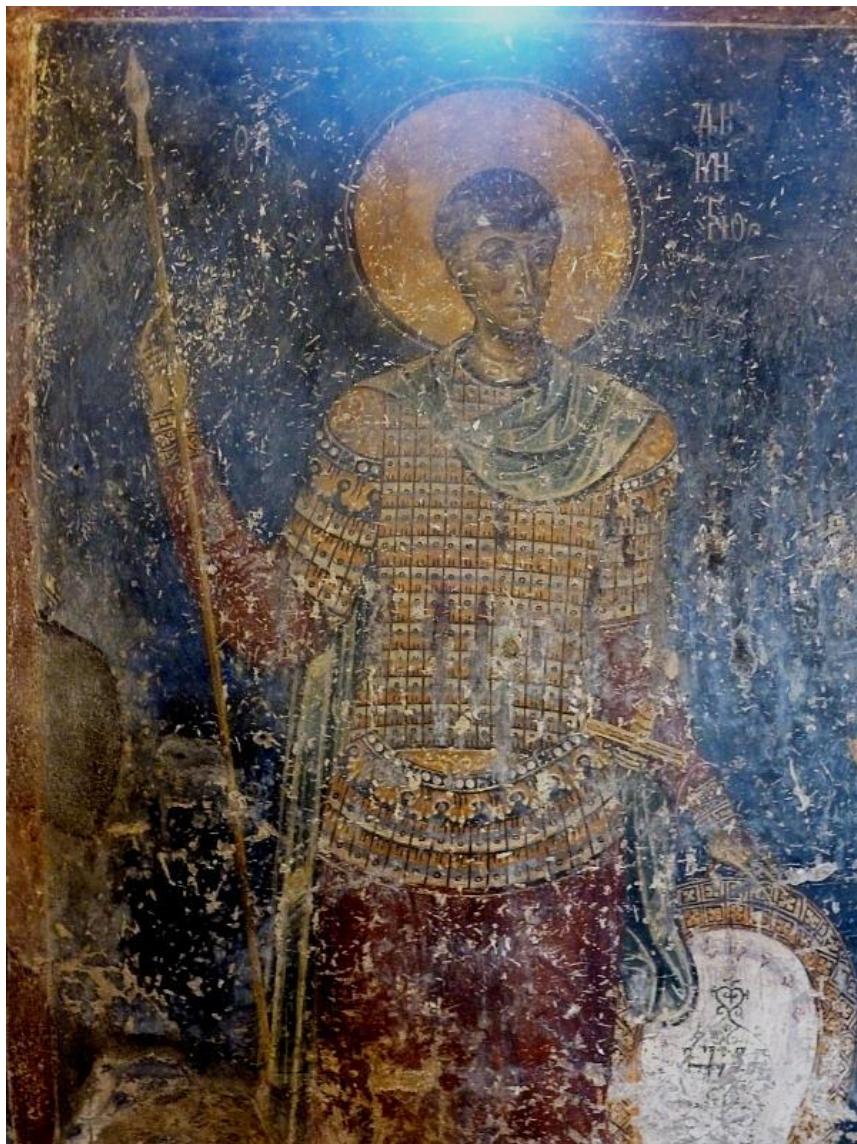


- **Выделение поддельных элементов.**
- **В аркатурном фризе большинство рельефных человеческих фигур является работой 1700 -1800х годов.**
- **В скульптуре второго яруса здания также есть неподлинные рельефы.**
(Илл., фото: август 2016).



- Слева храмовая икона Дмитрия Солунского, происходящая из Владимиро-Суздальской Руси.
- Справа – рельеф Дмитрий Солунский на западном фасаде собора Св.Марка в Венеции.

(Илл., слева – икона Дмитрий Солунский, Влад.-Сузд.Русь, кон.1100 – нач.1200х, ныне ГТГ; справа – фото: май 2017).

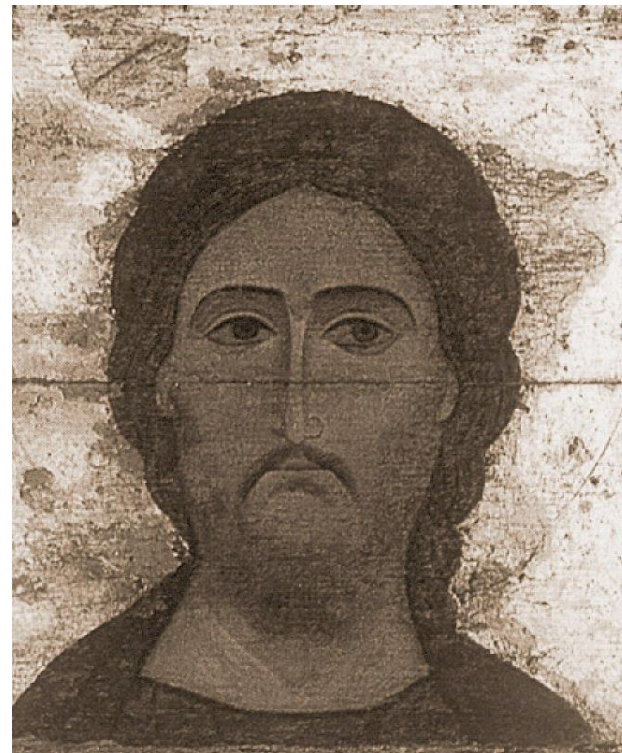


- **Дмитрий Солунский в церкви Николая в Касторье в Греции, фреска (слева) и соборе Чефалу на Сицилии, мозаика (справа).**
(Илл., фото: слева – май 2014, справа – октябрь 2015).



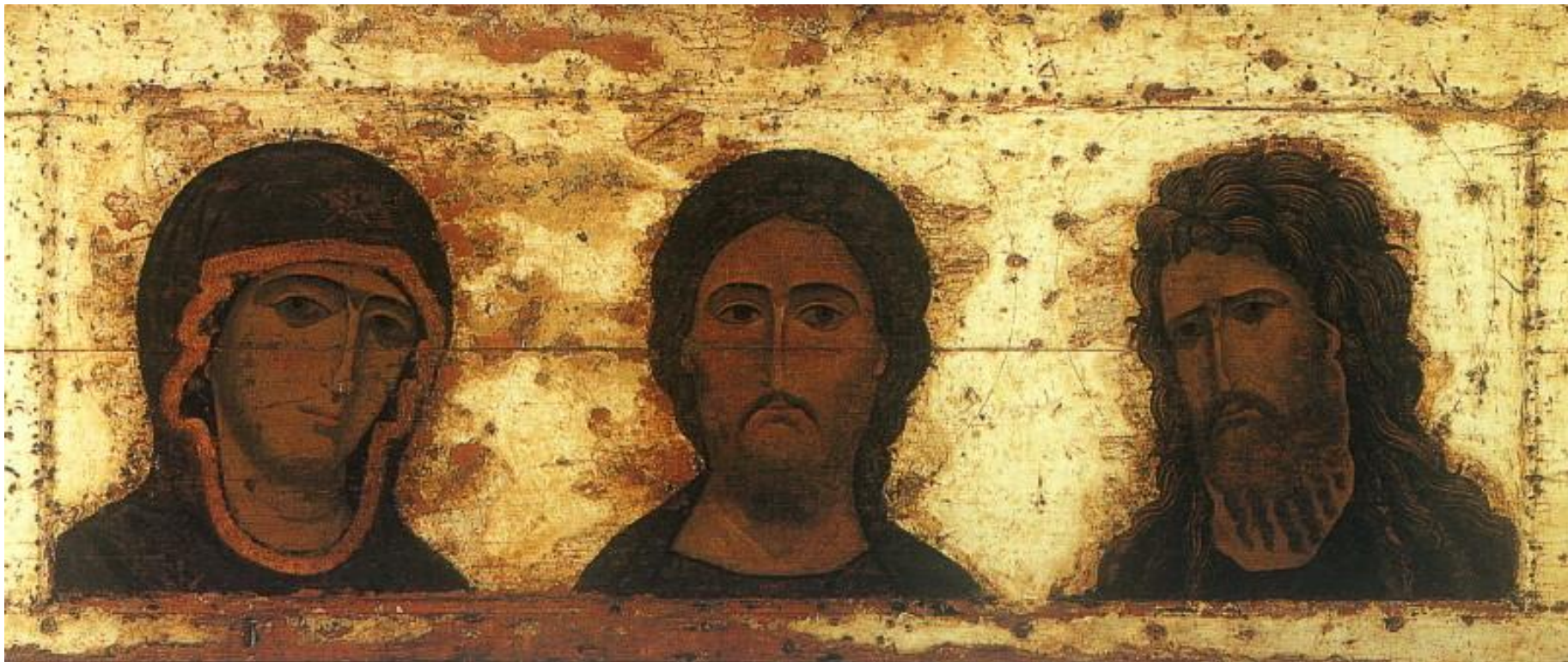
- **С.И.Маленицын:**
Воин-мученик представлен на иконе в образе властелина и триумфатора. Он сидит на троне, держит в руках символ власти - меч, увенчан кесарской короной-стеммой.
- *Патрон князя находится под защитой Христа, благословляющего из небес верного ему воина.*

(Илл., икона Дмитрий Солунский, Влад.-Сузд.Русь, кон.1100 – нач.1200х, ныне ГТГ).



- **С.И.Масленицын:**
Округлое лицо, большие глаза, опущенные книзу усы.
Святой Дмитрий на этой иконе имеет лик, сразу же вызывающий в памяти образ Спаса из «Деисус: Богоматерь, Спас, Иоанн Предтеча»...
Князь - наместник Бога на земле и потому имеет нечто общее с ним даже во внешности, и красота Иисуса сродни красоте князя - могущественного защитника подданных.
Эта форма возвеличивания правителя заимствовалась из этикета императорского двора в Константинополе.

*(Илл., слева - икона Дмитрий Солунский, Влад.-Сузд.Русь, кон.1100 – нач.1200х, ныне ГТГ;
справа – икона «Деисус: Богоматерь, Спас, Иоанн Предтеча», Влад.-Сузд.Русь, кон.1100 –
нач.1200х, ныне ГТГ).*



Икона «Деисус: Богоматерь, Спас, Иоанн Предтеча».

- ***Написана более сдержанно, так как предназначалась для установки на архитрав алтарной преграды одного из соборов Владимира, где ее изображения смотрелись с далекого расстояния силуэтом. Яркие краски мешали бы их цельному восприятию.***

(Илл., взято из Древнерусское искусство X- начала XV века: Государственная Третьяковская галерея. Каталог собрания. Том 1. / Под ред. Аль А.А. и др. – М.: Красная площадь, 1995. - 270 с.; икона ныне ГТГ).